
FICHE DE POSTE DE CHEF D'ETABLISSEMENT
- Etablissement public social ou médico-social –

Document de référence : Référentiel métier de directeur d'établissement social ou médico-social

I – INFORMATIONS INSTITUTIONNELLES SUR L'ETABLISSEMENT

Etablissement :

EPSMS Ar Goued

- C.A.M.S.P. Généraliste Les Horizons (Saint-Brieuc)
- C.A.M.S.P. Spécialisé Tournemine (Saint-Brieuc)
- C.A.M.S.P. Généraliste (Dinan)
- Dispositif Intégré médico-éducatif (DIME)-I
- Dispositif intégré Jacques Cartier (DIJC),
- E.A.N.M. et E.A.M. Résidence le Coadou,
- E.S.A.T. les Mauriers,
- Foyer d'hébergement du Carpont,
- S.A.V.S. Ar Goued
- S.A.V.S. Surditudo 22,
- P.C.O. TND.
- SATRA
- DITEP (portage avec les PEP 22)
- Unité d'Enseignement en Maternelle Autisme (UEMA)
- Ecole d'Auto-Régulation (EAR) et collège d'auto-régulation (septembre 2025)
- Unité D'évaluation Diagnostique Enfants (UEDE)
- Equipe Départementale d'Appui (EDA)

...

Les autorisations dépendent majoritairement de l'ARS mais pour certains établissements ou services, nous sommes en compétence partagée avec le CD22

Préciser les établissements concernés en cas de direction commune :

Cotation de la part fonctions de la PFR :

Cotation : 3

Poste ouvrant droit à l'échelon fonctionnel

Situation géographique, environnement, moyens de communication :

Département : Côtes d'Armor

Principaux sites : Saint-Brieuc, Plaintel, Dinan, Ploeuc L'hermitage

1h de Renens (route, train). Paris à 2h15 (TGV)

Type de population accueillie :

Personnes en situation de handicap : enfants et adultes

Services autorisés et nombre de lits/places

Catégorie Fir	Commune E	Finess ET	Raison sociale ET	Capacité aut
I.M.E	Plaintel	220000384	DIME LES MAURIERS	90
I.D.V.	Saint-Brieuc	220000434	DISPOSITIF INTEGRE SENSORIEL J.CARTIER	190
E.S.A.T.	Plaintel	220004485	ESAT LES MAURIERS	123
E.A.M.	Plœuc-L'Hérault	220014229	EAM RESIDENCE DU COADOU	25
E.A.N.M.	Plœuc-L'Hérault	220014237	EANM RESIDENCE DU COADOU	35
S.E.S.S.A.D.	Ploufragan	220014922	SESSAD INTERM'AIDE 22	35
C.A.M.S.P.	Saint-Brieuc	220004261	CAMSP TOURNEMINE	
C.A.M.S.P.	Saint-Brieuc	220000145	CAMSP Les Horizons	
C.A.M.S.P.	Dinan	220024756	CAMSP DINAN	
F.H. pour A.H.	Plaintel	220009005	FOYER DU CARPONT	11
S.A.V.S.	Plaintel	220019251	SAVS LES MAURIERS	75
S.A.V.S.	Saint-Brieuc	220020085	SAVS SURDITE 22	20
				604

A ces établissements s'ajoutent : 2 Dispositifs d'autorégulation, une UEMA, un UEDE, UEDA et la PCO TND.

Statut de l'établissement :

☒ Autonome ☐ Non autonome. Collectivité de rattachement :

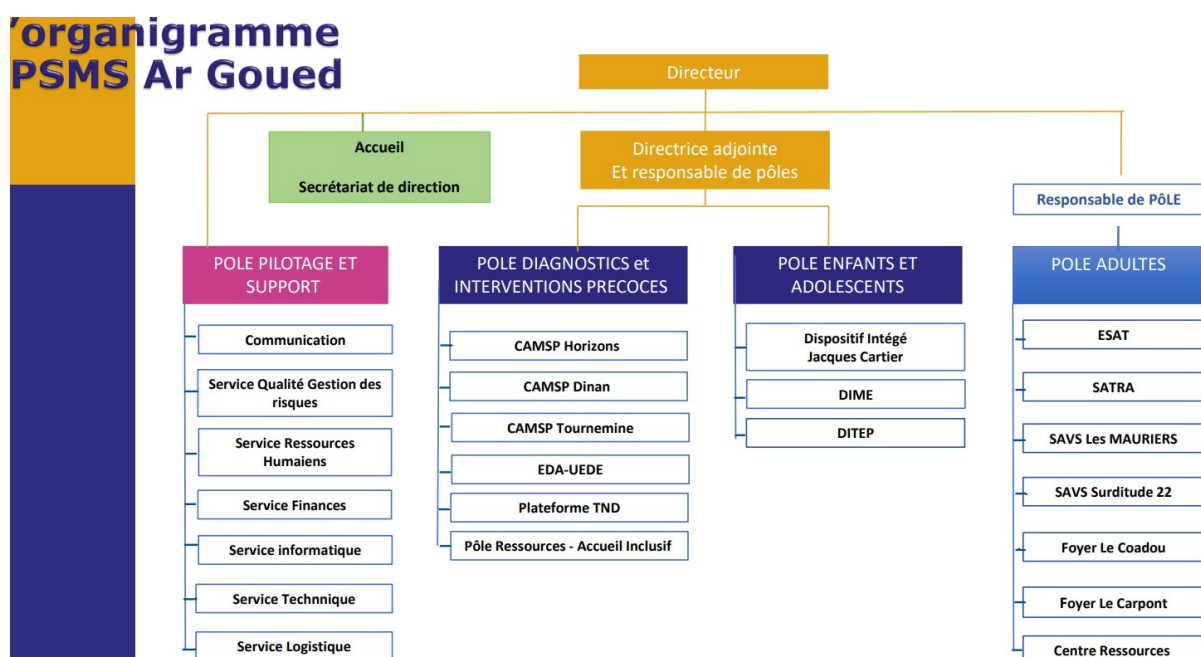
Nom - Prénom et coordonnées du directeur intérimaire : (à compter du 25/8/25)

En cours

Nom - Prénom - Statut du Président du Conseil d'Administration ou de l'assemblée délibérante :

Nadine L'Echelard – conseillère départementale et Présidente du CA

Organigramme de direction indiquant les responsabilités et le positionnement hiérarchique :



II – INFORMATIONS STRATEGIQUES

(à remplir par le représentant de l'Etat dans le département)

L'établissement public AR Goued compte plus d'une dizaine d'établissements et services répartis sur tout le département, tous dans le secteur du handicap avec des agréments divers. Leur accompagnement est à destination à la fois des enfants (Centre d'action médico-sociale précoce, services de prise en charge pour les troubles du neuro développement, IME et Institut pour Déficiants auditifs...) et également pour les adultes (ESAT, SAVS, Foyer de vie et Foyer d'accueil Médicalisé...). Les autorisations dépendent majoritairement de l'ARS mais pour certains établissements ou services, sont en compétence partagée avec le CD22.

L'EPSMS Ar Goued a un CPOM 2022 - 2026.

Les enjeux à venir de l'EPSMS Ar GOUED sont les suivants :

- Conduite du plan d'actions issu de l'évaluation externe
- finaliser un schéma directeur architectural pour l'EPSMS en tenant compte des transformations demandées : ESAT hors mur, TSA, CAMPS.
- Déposer un PAI
- Rééquilibrer la trajectoire financière EPSMS Ar Goued
- Consolider le dialogue social et aboutir à des accords avec les représentants du personnel
- Harmoniser et formaliser les délégations de signature en fonction des responsabilités imparties dans l'organigramme.
- S'inscrire dans la réforme des dispositifs enfance et la réforme du financement SERAFIN PH
- en 2026, négocier le CPOM 2027 – 2028

- Projet d'établissement 2027-2031
- poursuivre la dynamique d'inclusion à l'œuvre sur le pôle enfance (externalisation) et sur le pôle adulte (insertion)
- configurer le projet de service de repérage à venir
- participer aux travaux et réflexions stratégiques liées à la transformation de l'offre, aux coopérations et au développement d'une offre inclusive dans le champ du handicap au sein des instances territoriales

Nom – grade – adresse de la personne ayant rempli la présente fiche :

MERIADEC Elise – chargée de mission PH – département OSAP

Personne à contacter dans les services de l'Etat compétents :

François NEGRIER – Directeur Départemental des Côtes d'Armor

- Outils de la loi du 02/01/2002 mis en œuvre :
- Evaluation interne réalisée ou en cours :
- Evaluation externe réalisée ou en cours : en cours

PROFIL DU CANDIDAT

Profil du candidat attendu par le représentant de l'Etat dans le département au regard des caractéristiques du poste établi en liaison avec le président du conseil d'administration :

(Nota : Le profil du candidat est apprécié par le comité de sélection au regard du parcours professionnel, de la formation, des acquis de l'expérience, des compétences et des évaluations du candidat.)

Expérience professionnelle appréciée :

Une expérience préalable dans le secteur constituerait un atout. Il s'agit en effet d'un poste exigeant nécessitant des compétences managériales et une bonne connaissance du secteur ;
Les enjeux de collaboration et de coopération sont particulièrement prégnants compte tenu du profil de cet établissement et des différentes relations qu'il a entretenir avec ses nombreux partenaires

Connaissances particulières requises / prévues : (en lien avec les spécificités du poste)

Au regard de la diversité des services, de leur implantation multi-sites et de la taille de la structure dans sa plénitude il est attendu une forte capacité d'anticipation, de management et de définition d'orientations stratégiques dans le cadre des priorités nationales et régionales sur le secteur du handicap concernant à la fois les enfants et les adultes.

Le futur directeur devra apporter une attention toute particulière à l'équilibre financier des différents établissements et services afin de garantir leur viabilité dans la durée

Compétences professionnelles requises / prévues : (en lien avec les spécificités du poste)

Connaissance du secteur
Forte aptitude managériale
Sens et goût du contact
Sens de la négociation
Capacité à déléguer
S'intéresser à la gestion et aux finances de l'établissement public sur les volets fonctionnement et investissement
Goût pour le dialogue social

III - MISSIONS ET ACTIVITES

Missions générales, permanentes et spécifiques dans les domaines suivants :

Stratégie (positionnement au sein du territoire, projet d'établissement, politique financière...) :

Gestion éducative

Gestion des Ressources Humaines

Gestion administrative

Gestion logistique

PROJETS

Projet ESMS numérique (DUi) en phase de déploiement.

IV – INFORMATIONS SUR LA PLACE DE L'ETABLISSEMENT DANS SON ENVIRONNEMENT :

En fonction du type d'établissement :

- Principaux objectifs du SROMS et de la situation de l'établissement au regard du SROMS : SROMS en cours d'élaboration dans le cadre du PRS en cours d'adoption par l'ARS.
- Principaux objectifs du Schéma départemental en faveur des personnes âgées / des personnes handicapées / de la protection de l'enfance – schéma départemental en cours de rédaction ou d'adoption par le Conseil Départemental
- Principaux objectifs du Plan départemental d'accueil, d'hébergement et d'insertion des personnes sans domicile (PDAHI) – PDAHI en cours d'élaboration par la DDCS

Objectifs du PRS et du SROMS et plan d'action à décliner au sein du territoire : (complété par le DGARS)

mise en œuvre des orientations du projet régional de santé 2023 2027 sur le volet autonomie en privilégiant le virage inclusif dans toutes ses composantes
la mise en œuvre des 50000 solutions
Promouvoir les politiques de dépistage de diagnostic et d'intervention précoce
Poursuivre le travail de transformation de l'offre médico-social secteur enfant et adulte
Évolution du modèle de ESAT

Situation de l'établissement au regard des priorités du PRS et du SROMS (complété par DGARS)

Les orientations engagées par l'établissement s'inscrivent dans le cadre des priorités régionales et nationales et doivent être poursuivies et amplifiées

Objectifs du Schéma départemental (préciser si PA, PH ou protection de l'enfance) et situation de l'établissement au regard de ces priorités

.

Objectifs du PDAHI et situation de l'établissement au regard de ces priorités

.

Projet d'établissement :

Démarches, état de réalisation, organisation et pilotage de la démarche

Le projet d'établissement est en phase opérationnelle. Il se déploie selon le rythme prévu

Convention tripartite / Contrat pluriannuel d'objectifs et de moyens :

2022-2026

Appartenance à une direction commune :

Nombre total de sites et distance entre chacun :

Appartenance à un (ou plusieurs) GCSMS :

Autre forme de coopération (à préciser) :

Coportage du DITEP avec les PEP

V-CHIFFRES CLEFS SUR L'ETABLISSEMENT

V – 1) Budgétaires

- Charges et recettes du résultat comptable

Tableau : dernier compte administratif

CHARGES	COMPTE ADMINISTRATIF/ ERRD 2023	COMPTE ADMINISTRATIF ERRD 2024	EPRD BP 2025
Groupe I	4.641.705€	4.336.333€	4.198.899€
Groupe II	21.590.159€	21.974.538€	21.453.348€
Groupe III	2.635.087€	2.866.229€	2.730.204€
Groupe IV			
Total	28.866.951€	29.177.100€	28.382.451€

RECETTES	COMPTE ADMINISTRATIF/ ERRD 2023	COMPTE ADMINISTRATIF ERRD 2024	EPRD BP 2025
Groupe I	22.766.606€	23.868.244€	23.488.769€
Groupe II	4.285.538€	4.002.322€	3.717.702€
Groupe III	200.727€	264.431€	212.682€

(Montant par titre en M€)

Pour les autres établissements sociaux ou médico-sociaux :

- Montant du dernier budget de fonctionnement, dont personnels : 29.177.100€ dont 21.974.538€ pour le Groupe 2
- Montant du budget d'investissement : 266.744,41€

- Plan de financement de l'exercice « N »

Pour les dépenses :

MONTANT DES INVESTISSEMENTS	REMBOURSEMENT DE LA DETTE
266.744,41€	385.234,11€

Pour les recettes :

MONTANT DES EMPRUNTS	MONTANT DES AMORTISSEMENTS	MONTANT DES PROVISIONS	AUTRES (Autofinancement,
-------------------------	-------------------------------	---------------------------	-----------------------------

			subvention...)
/	/	/	788.152,79€

Indicateurs de performance financière :

Taux de marge brute n-2/n-1 : 2024 = -2.53% 2023 = -1.98%

CAF nette mobilisable (CAF – Remboursement en capital des emprunts antérieurs) pour n-2/n-1 :
2024 = -104.066€ IAF 2023= IAF – 670.018€

Durée apparente de la dette n-2/n-1 :

Programmes d'investissement en cours ou programmé pour les trois prochaines années :

Elaboration du Schéma Directeur Immobilier en cours.

- **Les ressources humaines**

(ETP au 31/12/2024 :351)

ETP médicaux

- dont médecin coordonnateur

ETP non médicaux :

- dont personnels de direction et administratifs (dont AAH, ACH) : 37

- dont personnels des services de soins (dont cadres de santé) : 94

- dont personnels éducatifs et sociaux (dont cadre socio-éducatif) : 167

- dont personnel médico-technique :

- dont personnels techniques ouvriers 50

- autres : 3

Commentaires sur les effectifs : (Démographie personnel et difficultés éventuelles à recruter du personnel qualifié,...)

L'établissement ne connaît pas particulièrement de difficultés pour le recrutement hormis les métiers relevant du champ thérapeutique.

Quelques indicateurs de RH (source bilan social) :

Taux d'absentéisme : 5,5%

Taux de turn-over :

Nombre moyen de jours de formation par agent : 23 h/3 jours (2023) / 49h/7 jours (2024) impact Dui

V – 2) Activité

Nombre de journées réalisés en n-1 :

Taux d'occupation en n-1 :

Derniers GMP/PMP validés :

Convergence tarifaire en cours :

Commentaires sur la situation de l'établissement dans sa zone d'attraction et / ou dans son territoire au regard des autres établissements publics ou privés concurrence, complémentarité, partenariat... :

L'établissement est bien positionné et reconnu sur le territoire, quels que soient les âges et les publics.
Il est très fortement inscrit dans les réseaux locaux, départementaux, régionaux et nationaux et internationaux.

Commentaires sur la nature et le niveau des activités (points particuliers, difficultés...) :

Suractivité sur le DIJC qui nécessite d'ajuster les ressources aux moyens alloués.
Lite d'attente sur ce service ainsi qu'au niveau des CAMSP

VII- SYNTHESE DES POINTS FORTS ET DES POINTS FAIBLES

Spécificité de l'établissement :

Etablissement issu de 2 fusions (2018 et 2021).

Structuration des services supports à consolider.

Retour à l'équilibre engagé mais la situation financière demeure critique.

Externalisation à poursuivre

Spécificités liées aux conditions d'exercice du poste :

VIII-LISTE DES DOCUMENTS POUVANT ETRE REMIS AU CANDIDAT SUR SA DEMANDE

Toute demande sera étudiée.

Les documents suivants sont notamment disponibles : projet d'établissement, compte administratif n-1

Personne à contacter pour la communication de ces documents :

Le directeur en poste jusqu'au 24/8/2025

n.bordet@ar-goued.bzh

02-96-32-16-03